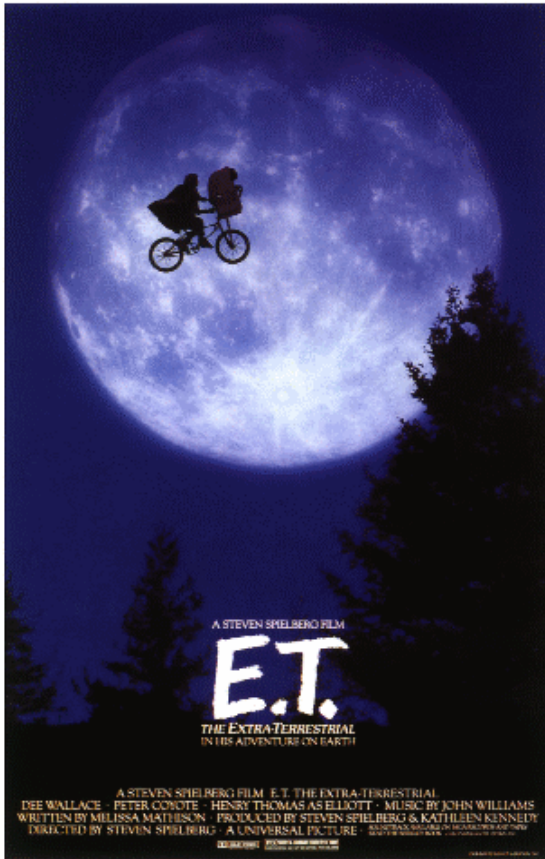


ECOLE ET CINEMA 2015 2016

E.T. l'extraterrestre



« Une soucoupe volante atterrit en pleine nuit près de Los Angeles. Quelques extraterrestres, envoyés sur Terre en mission d'exploration botanique, sortent de l'engin, mais un des leurs s'aventure au-delà de la clairière où se trouve la navette. Celui-ci se dirige alors vers la ville. C'est sa première découverte de la civilisation humaine. Bientôt traquée par des militaires et abandonnée par les siens, cette petite créature apeurée se nommant E.T. se réfugie dans une résidence de banlieue.

Elliot, un garçon de dix ans, le découvre et lui construit un abri dans son armoire. Rapprochés par un échange télépathique, les deux êtres ne tardent pas à devenir amis. Aidé par sa sœur Gertie et son frère aîné Michael, Elliott va alors tenter de garder la présence d'E.T. secrète. »

Science fiction, fantastique, conte

« E.T. l'extraterrestre » **Réalisateur:** Steven Spielberg

Création: 1982, Etats-Unis, **Durée:** 115 minutes

Quelques éléments pour les enseignants

- Première mondiale au festival de Cannes en 1982
- Le film fait partie de la *Liste du BFI des 50 films à voir avant d'avoir 14 ans* établie en 2005 par le British Film Institute.
- **Nota Bene** extrait du site « Enfants de Cinéma »
En 2002, à l'occasion de son 20e anniversaire, le film est ressorti en salle dans une nouvelle version. Scènes ajoutées ou rallongées, effets spéciaux améliorés, dialogues adoucis, armes aux poings remplacées par des talkiewalkies, etc.
Spielberg regrettera ces changements et conseille désormais la version de 1982.
C'est donc bien la version originale de 1982 qui sera montrée dans le cadre dispositif École et cinéma

Avant la séance : des outils pour mieux apprécier et comprendre / l'affiche / la bande annonce

Après la séance :

axe de travail > les thèmes / le genre fantastique / les personnages

parcours culturel > mise en réseau

arts visuels :

questions de cinéma > prise de vue / musique

liens vers d'autres sources

Avant la séance

Eveiller la curiosité des enfants, réactiver des savoirs

Construire avec les élèves des outils pour mieux apprécier le film.

Donner des clés, donner envie.

1. S'appuyer sur la lecture d'affiche, éventuellement des photographies (site enfants du cinéma)

Affiche sur « [Enfants de Cinéma](#) » et d'autres sur [le site « sens critique »](#)

Recherches et **émission d'hypothèses** sur le genre, l'époque, le scénario du film.

Se reporter si nécessaire au document [lecture d'affiche](#) disponible sur la page « Ecole et cinéma » de ce site

À repérer

- Ce que l'on voit : Les couleurs (bleu, noir) ; la lumière en contre jour ; la forme ronde de la lune en plein centre
- Ce que l'on comprend : l'étrangeté, la surprise (qu'y-a-t-il sur le porte bagage ?), l'ouverture vers la nuit et l'espace.

2. Découvrir le film par la bande annonce

Sur [le site Youtube](#).

Proposition : écouter le son de la bande annonce sans l'image.

A-t-on des renseignements sur le lieu, les personnages ?
À quel genre de film avons-nous affaire ? (science-fiction, aventures, suspens...)
Regarder ensuite « son et image » et poser les mêmes questions.

Noter les réponses des élèves et les conserver comme étant des hypothèses à vérifier après la séance de cinéma.

Après la séance

Mots clés

Enfance, conte, initiation, rencontre, fantastique

Extraterrestre / Science-fiction/ Vaisseau spatial / Amitié
/solitude/ Sentiments / Humain / Effets spéciaux

1. Le fantastique, c'est l'apparition du surnaturel dans une vie quotidienne banale.

Distinguer réel et imaginaire dans une œuvre de fiction

Le genre **fantastique** se caractérise par la confrontation entre ces deux éléments. D'un côté, la vie ordinaire de personnages ordinaires, de l'autre un élément surnaturel (monstre, magicien, vampire, hallucination, dédoublement de la personnalité...) qui vient bouleverser profondément cette vie banale.

E.T. c'est l'irréel, le fantastique qui s'invite dans le quotidien et la banalité.

Dès le début du film, les spectateurs sont plongés dans le mystère : bruitages surnaturels, séquence de nuit dans la forêt...

Avec les élèves

- repérer une scène où tout est réaliste et le moment où le film bascule dans le fantastique.
Avec cet extrait par exemple sur [Youtube](#)
- lister les éléments fantastiques repérés dans le film.

2. Thématiques abordées

L'enfance, l'âge adulte, le passage à l'âge adulte (parcours initiatique), l'enfant en mal être, la solitude, l'ami imaginaire
La fratrie, les relations familiales
La différence, l'amitié

3. Les personnages

E.T. (source école et cinéma 67)

Qui est E. T. ?

Physiquement, c'est un être qui n'a rien d'humain.

La scène, dans laquelle on découvre ces êtres étranges, est construite de manière à les poser comme des êtres extra-ordinaires, tout en laissant les spectateurs dans le mystère. On y découvre successivement des silhouettes d'extraterrestres, des doigts humanoïdes et des sons étranges produits.

Le moment de la découverte d'E.T. par Elliott ne révèle que son visage et laisse encore le mystère sur le physique de cet être. Les hypothèses de ceux qui ne l'ont pas vu et qui l'imaginent, certainement en s'appuyant sur les dires d'Elliott (16'16) tendent vers un iguane / un alligator / un maniaque / un petit pygmée / un elfe / un farfadet.

Avec les élèves

Faire le rapprochement entre ces personnages hypothétiques et le physique d'E.T. pour essayer de comprendre ce qui a mené le frère d'Elliott vers ces idées. Cette scène pourra aussi être rapprochée d'un événement historique qui concerne la figuration d'un animal inconnu alors, un rhinocéros, gravé par l'artiste Albrecht Dürer (1471/1528), en s'appuyant uniquement sur une description et un bref croquis de l'animal.

D'emblée, E.T. est un personnage effrayant mais pas forcément dangereux. Avant même qu'il ne nous soit dévoilé physiquement, le personnage d'E.T est présenté, comme ayant un caractère paisible:

- à son arrivée sur Terre, il s'intéresse prioritairement aux plantes terrestres
- la scène (3'39) d'un lièvre visiblement pas effarouché par la présence de l'extraterrestre du tout, n'a d'intérêt que de confirmer que l'intrus est pacifique
- le renvoi de la balle à Elliott dans la toute première rencontre (10'09) traduit un désir de jouer

La scène de la rencontre effective avec Elliott conforte l'idée d'une créature plutôt pacifique :

- elle se déplace avec des mouvements lents et limités. Elle n'est visiblement pas très mobile, peu souple; ce qui la rend plutôt rassurante voire fragile
- cette maladresse s'avère lorsqu'elle cherche à toucher les objets sur le bureau d'Elliott (21'59) et les cris qu'elle pousse à ce moment s'assimileraient presque à du désarroi
- le jeu d'imitation gestuelle, dans la chambre d'Elliott (22'20) rassure quant aux intentions de la « créature »; elle est dans le désir de complicité

Un être doté de sensibilité. Ses grands yeux si expressifs et ses regards attendrissants qui sont ses seuls moyens de communiquer, montrent de la douceur et bouleversent. La complicité qui se développe petit à petit avec Elliott.

Avec les élèves:

Répertorier les sentiments exprimés par le regard et par les gestes d'E.T.

Un **vocabulaire spécifique** servira cette recherche. Des émotions choisies par l'enseignant pourront être transcrites sur des étiquettes (1 émotion par étiquette), proposées par lot aux élèves qui retiendront dans ce lot, les émotions à leur avis les plus pertinentes. Cette démarche permet aux élèves d'accéder à des nuances d'émotions et aux termes leur correspondant. La recherche peut se faire en petits groupes de 4 élèves suivie d'une mise en commun et d'une discussion avec l'ensemble de la classe.

4. Le genre du film

Le tout début du film nous fait penser à un **film d'horreur**. De personnages non humains, sont chassés dans la nuit par des chasseurs effrayants. À plusieurs occasions, les humains sont présentés comme des créatures effrayantes.

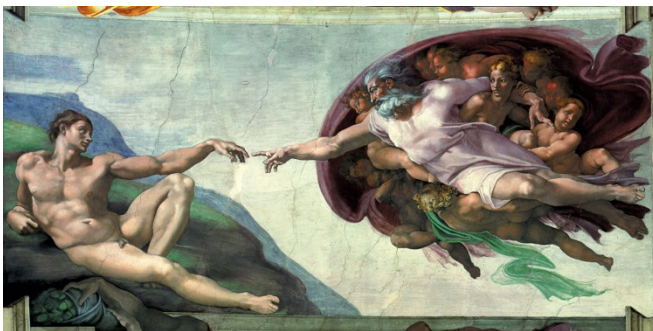
Le thème de l'extraterrestre nous fait osciller vers le genre de **la science-fiction**, en particulier la scène du décollage de la soucoupe volante.

L'irruption du surnaturel dans la vie quotidienne confirme que ce film est un **film fantastique**

Parcours culturel, histoire des arts, mise en réseau

- Histoire des arts (**visuels joints** à montrer sur TBI ou pour impression)

« La création du monde » Michel Ange chapelle Sixtine 17^e





L'utilisation de la lumière, le clair-obscur

Georges de la Tour « l'éducation à la vierge » 17^e

• Musique

Elle a été composée pour le film par John Williams, compositeur, chef d'orchestre, pianiste, connu pour les musiques de films.

- La musique de la saga « *Star Wars* »
- La musique de « *Les dents de la mer* »
- La musique de « *Indiana Jones* »
- La musique de « *Superman* »
- La musique de « *Jurassic Park* »

Il est le compositeur attitré de Steven Spielberg et de Georges Lucas (réalisateur de *Star Wars*) et a également composé la musique de quatre Jeux olympiques et de la cérémonie d'investiture du président Barack Obama.

• E.T. dans la culture populaire

La petite créature est entrée dans la mythologie et dans l'imaginaire collectif américain et mondial.

Une publicité (vidéo) pour des biscuits [sur Culture Pub](#) contemporaine de la sortie du film.

Une publicité française récente ([visuel joint](#))



Et aussi... (source Wikipedia)

- Dans le film [Star Wars, épisode I : La Menace fantôme](#), sorti en 1999, un groupe de E.T. siège au Sénat Galactique.

- Dans le film [Le Retour de la momie](#), sorti en 2001, on voit le dirigeable de Rick O'Connell passer devant la Lune, à la manière de E.T. (58^e minute).
- Une scène de la cérémonie des Jeux Olympiques de Londres de 2012, montre un vélo volant à la manière de E.T.

Parodies

- Dans [Y a-t-il un flic pour sauver le président ?](#), le faux D'Meinheimer traverse une fenêtre en fauteuil roulant et passe devant la lune durant sa chute.
- Dans [Last Action Hero](#), Danny Madigan esquive la voiture de Benedict et vole vers le ciel. Il passe lui aussi devant la lune avant de traverser une maison et de tomber sur le trottoir

- **D'autres films du même réalisateur**

La filmographie de Steven Spielberg [sur Allociné](#)

- **Mise en réseau avec d'autres films vus dans le cadre d'école et cinéma.**

Ce film est le dernier du cycle.

On peut essayer de repérer les thèmes communs à différents films vus ensemble : l'enfance, le passage à l'âge adulte, l'amitié, la différence, le merveilleux, le fantastique.

Arts visuels

La véritable marionnette a été construite avec des « modèles ». Le visage d'E.T. est inspiré par les visages de Carl Sandburg, Albert Einstein et du chat du concepteur d'E.T.

À notre tour, nous pouvons inventer un extraterrestre avec la technique du collage.

Mon extraterrestre préféré aurait les grands yeux de Bambi, le sourire malicieux de Peter Pan, des oreilles de chouette, le nez d'un fourmilier. Et le vôtre ?

Faire un collage sur un fond déjà prêt (nuit, espace) plutôt qu'une feuille blanche. Terminer au marker noir pour unifier le tout.

Les questions de cinéma

Utiliser les images du fichier [visuels E T](#)

1. La prise de vue, le point de vue

Consulter le document [grammaire de l'image](#) sur la page du site école et cinéma



Prendre conscience que les images sont tournées par quelqu'un, avec une intention.

Un élément essentiel que les enfants peuvent constater si on pose la question :

-Qui tient la caméra ? Qui regarde, comment est-il placé ?

La caméra se trouve souvent à un mètre du sol, à hauteur d'enfant ou d'extraterrestre.

Les adultes sont toujours vus d'en bas, comme vus par des enfants (les chasseurs au début du film par exemple)

L'histoire nous est restituée par des yeux d'enfants ou de E.T., c'est **le point de vue.**

Avec les élèves : appareil photo, prise de vue d'un enfant à 1m du sol, 1m50, 1,80m sans pencher l'appareil (ni plongée, ni contre plongée). Observer au TBI

La même chose avec la consigne : on veut voir le visage. D'où la contre plongée ou la plongée.

2. La lumière

Les scènes dans l'obscurité permettent des jeux d'éclairage étranges.

- un personnage révélé par silhouette ou par fragments et toujours dans une semi-obscurité
- des sources de lumières inattendues.
- la lumière indirecte ou tamisée



3. La bande son

Une musique lente, peu harmonieuse, mêlant à un thème récurrent, des sons « naturels » (les sons émis par E.T.) et des sonorités aigues, prolongées, dans des intensités diverses.

Consulter le fichier [le son au cinéma](#)

D'autres ressources

Sites

<http://www.enfants-de-cinema.com/2011/films/e.t.html>

https://fr.wikipedia.org/wiki/E.T._l%27extra-terrestre

http://cpd67.site.ac-strasbourg.fr/cinema/?page_id=495